

**T.C.**  
**ÇINARCIK KAYMAKAMLIĞI**  
**GAZİ MUSTAFA KEMAL MESLEKİ VE TEKNİK**  
**ANADOLU LİSESİ**



**2019-2023 STRATEJİK PLANI**

*‘‘İnsanların hayatına, faaliyetine egemen olan kuvvet, yaratma icat yeteneğidir.’’*

*Mustafa Kemal ATATÜRK*









**UYUYAN MİLLETLER YA ÖLÜR,  
YA DA KÖLE OLARAK UYANIR..!**

*Mustafa Kemal Atatürk*

# İSTİKLAL MARŞI



Korkma, sönmez bu şafaklarda yüzen al sancak;  
Sönmeden yurdumun üstünde tüten en son ocak.  
O benim milletimin yıldızıdır, parlayacak;  
O benimdir, o benim milletimindir ancak.

Çatma, kurban olayım, çehreni ey nazlı hilal!  
Kahraman ırkıma bir gül! Ne bu şiddet, bu celal?  
Sana olmaz dökülen kanlarımız sonra helal...  
Hakkıdır, hakk'a tapan, milletimin istiklal!

Ben ezelden beridir hür yaşadım, hür yaşarım.  
Hangi çılgın bana zincir vuracakmış şaşarım!  
Kükremiş sel gibiyim, bendimi çiğner, aşarım.  
Yırtarım dağları, enginlere sığam, taşarım.

Garbin afakını sarmışsa çelik zırhlı duvar,  
Benim iman dolu göğsüm gibi serhaddim var.  
Ulusun, korkma! Nasıl böyle bir imanı boğar,  
'Medeniyet!' dediğin tek dişi kalmış canavar?

Arkadaş Yurduma alçakları uçatma, sakın.  
Siper et gövdeni, dursun bu hayasızca akın.  
Doğacaktır sana va'dettiği günler hakk'ın...  
Kim bilir, belki yarın, belki yarından da yakın.

Bastığın yerleri 'toprak!' diyerek geçme, tanı:  
Düşün altında binlerce kefensiz yatanı.  
Sen şehit oğlusun, incitme, yazıktır, atanı:  
Verme, dünyaları alsan da, bu cennet vatanı.

Kim bu cennet vatanın uğruna olmaz ki feda?  
Şüheda fışkıracak toprağı sıksan, şühedal!  
Canı, cananı, bütün varımı alsın da hüda,  
Etmesin tek vatanımdan beni dünyada cüda.

Ruhumun senden, ilahi, şudur ancak emeli:  
Değmesin mabedimin göğsüne namahrem eli.  
Bu ezanlar-ki şahadetleri dinin temeli,  
Ebedi yurdumun üstünde benim inlemeli.

O zaman vecd ile bin secde eder -varsa- taşım,  
Her cerihamdın, ilahi, boşanıp kanlı yaşım,  
Fışkırır ruh-i mücerred gibi yerden naşım;  
O zaman yükselerek arşa değer belki başım.

Dalgalar sen de şafaklar gibi ey sanlı hilal!  
Olusun artık dökülen kanlarımın hepsi helal.  
Ebediyen sana yok, ırkıma yok izmihlal.  
Hakkıdır, hür yaşamış bayrağımın hürriyet;  
Hakkıdır, hakk'a tapan, milletimin istiklal!

**Mehmet Akif Ersoy**

# GENÇLİĞE HİTABE



## **Ey Türk gençliği!**

Birinci vazifen, Türk istiklâlini, Türk Cumhuriyeti'ni, ilelebet muhafaza ve müdafaa etmektir. Mevcuriyetinin ve istikbalinin yegâne temeli budur. Bu temel, senin en kıymetli hazinendir. İstikbalde dahi, seni bu hazineden mahrum etmek isteyen dahilî ve harici bedhahların olacaktır. Bir gün, istiklâl ve Cumhuriyet'i müdafaa mecburiyetine düşersen, vazifeye atılmak için, içinde bulunacağın vaziyetin imkân ve şerâitini düşünmeyeceksin! Bu imkân ve şerâit, çok namüsaid bir mahiyette tezahür edebilir. İstiklâl ve Cumhuriyetine kastedecek düşmanlar, bütün dünyada emsali görülmemiş bir galibiyetin mümessili olabilirler. Cebren ve hile ile aziz vatanın bütün kaleleri zaptedilmiş, bütün tersanelerine girilmiş, bütün orduları dağıtılmış ve memleketin her köşesi bilfiil işgal edilmiş olabilir. Bütün bu şerâitten daha elîm ve daha vahim olmak üzere, memleketin dahilinde, iktidara sahip olanlar gâlet ve dalâlet ve hattâ hıyanet içinde bulunabilirler. Hattâ bu iktidar sahipleri, şahsî menfaatlerini, müstevlîlerin siyasi emelleriyle tevhid edebilirler. Millet, fakr-ü zaruret içinde harap ve bîtap düşmüş olabilir.

Ey Türk istikbalinin evlâdı! İşte, bu ahval ve şerâit içinde dahi vazifen, Türk istiklâl ve Cumhuriyetini kurtarmaktır!

Muhtaç olduğun kudret, damarlarındaki asil kanda mevcuttur!

**Gazi Mustafa Kemâl ATATÜRK**

20 Ekim 1927





## SUNUŞ

“ Eğitimdir ki bir milleti ya hür, bağımsız, şanlı, yüksek bir topluluk halinden yaşatır; ya da milleti esaret ve sefaletle terk eder “ (M.K. ATATÜRK)

Bir milleti hür, bağımsız, şanlı, yüksek bir topluluk haline getirecek olan “eğitim” ancak planlı bir eğitimidir. Hedefleri önceden belirlenmiş, belli bir strateji dâhilinde yürütülen eğitimidir. Gazi Mustafa Kemal Mesleki ve Teknik Anadolu Lisesi olarak, bu bilinçle 2019-2023 yılları arasında hedeflerimizi belirleyerek eğitim ve öğretimde çalışmalarımıza daha da hız vereceğiz.

Okulumuz stratejik planını hazırlarken, daha iyi bir eğitim seviyesine ulaşmak düşüncesiyle sürekli yenilenmeye ve kalite kültürünü kendisine ilke edinmiştir. Çağa uyum sağlamış, yeniliklere açık, ufku açık, ihtiyaç duyulan mesleki donanıma sahip, meslek etiğini ön planda tutan, değerlerine sahip, Türkiye Cumhuriyeti’ni daima yükseltecek gençler yetiştirmeyi hedeflemiştir. İdare ve öğretmen kadromuzla çok çalışarak belirlediğimiz hedeflere ulaşacağımıza yürekten inanıyorum.

Hazırlamış olduğumuz stratejik planın okulumuza, ülkemize hayırlı olmasını diliyorum. Planın hazırlanmasında emeği geçen müdür yardımcılara, Stratejik Yönetim Ekibi’ne, değerli öğretmen arkadaşlarıma ve velilerime teşekkür ederim.

Önder DURMUŞ  
OKUL MÜDÜRÜ

<b>İÇİNDEKİLER</b>		<b>SAYFA NO</b>
SUNUŞ		7
İÇİNDEKİLER		8
<b>1. BÖLÜM: STRATEJİK PLAN HAZIRLIK SÜRECİ</b>		
1.1. GİRİŞ		10
1.2. Stratejik Planın Amacı		11
1.3. Stratejik Plan Üst Kurulu		11
1.4. Stratejik Plan Ekibi		11
<b>2. BÖLÜM: DURUM ANALİZİ</b>		
2.1. Okulun Kısa Tanıtımı		14
2.2. Okulun Mevcut Durumu		15
2.2.1. Okulun Künyesi		18
2.2.2. Çalışan Bilgileri		21
2.2.3. Okulumuz Bina Alanları		23
2.2.4. Sınıf İçi Bilgiler		23
2.3. Paydaş Analizi		18
2.3.1. Öğrenci Anketi Sonuçları ve Analizi		18
2.3.2. Öğretmen Anketi Sonuçları ve Analizi		25
2.3.3. Veli Anketi Sonuçları ve Analizi		27
2.4. GZFT Analizi		29
2.4.1. İçsel Faktörler		29
2.4.2. Dışsal Faktörler		31
2.4.3. Gelişim Sorun Alanları		32
<b>3. BÖLÜM: MİSYON, VİZYON VE DEĞERLER</b>		
3.1. Vizyon		35
3.2. Misyon		35
3.3. Temel Değerler ve İlkeler		35
<b>4. BÖLÜM: AMAÇLAR, HEDEFLER VE EYLEMLER</b>		
4.1. Tema 1 ;Eğitim ve Öğretime Erişim		36
4.2. Eğitim ve Öğretimde Kalitenin Arttırılması		34
4.3. Kurumsal Kapasite		42
<b>5. BÖLÜM: MALİYETLENDİRME</b>		
5.1. Maliyet Tablosu		45
<b>6. BÖLÜM: İZLEME VE DEĞERLENDİRME</b>		
6.1. İzleme ve Değerlendirme Tablosu		47
<b>EKLER</b>		48



# 1. BÖLÜM



## GİRİŞ VE STRATEJİK PLAN HAZIRLIK SÜRECİ

## GİRİŞ

Dünyada ve Türkiye’de teknolojik, ekonomik, siyasal ve toplumsal alanlarda meydana gelen değişimler tüm kurumları olduğu gibi eğitim kurumlarını da çok yönlü olarak etkilemektedir. Eğitim kurumları olarak geleceğin fotoğraflarını bugünden görmek görevlerimiz arasındadır. Bu bağlamda okulumuzda “ne yaptık, ne yapıyoruz, ne yapacağız; yaparken nasıl, nerede, nelerden ve kimlerden yararlanacağız ?” sorularını plan ve programlara aktararak cevaplamayı hedefledik. Planlama ve programlamasını çok iyi yapan kurumlar canlı, dinamik, başarılı ve her zaman üretken kurumlardır.

Gazi Mustafa Kemal Mesleki ve Teknik Anadolu Lisesi, değişimin ve gelişimin sürekliliğini ana amaç olarak benimsemektedir. Stratejik planlama anlayışının eğitim-öğretim ve yönetimde etkin olması ve bir kültür olarak benimsenmesi de amaçlanmıştır. Bu amaçla kaynağını Toplam Kalite Yönetiminden alan paylaşımcı, etkili bir yönetim anlayışı ile sürekli bir iş birliğine dayalı ekip çalışmasının okul kültürüne yerleşmesi gerekmektedir. Bu da öğrencilere “öğrenmeyi öğreten” eğitimde kalitenin vazgeçilmez şartı ve sınıfın lideri olan öğretmenlerle okuldaki öğrenmeyi etkili ve anlamlı kılan, işleri kolaylaştıran lider yöneticilerin çabalarıyla mümkün olabilecektir.

Okulumuzun 2019-2023 dönemlerini kapsayan stratejik planı geleceğimizi belirleyecek bilinçli adımlar atmamızı sağlayacak şekilde hazırlanmıştır. Mustafa Kemal Mesleki ve Teknik Anadolu Lisesi Stratejik Planı, kurumumuzun kültürüne ve kurum kimliği oluşumuna, gelişimine ve güçlenmesine destek olacaktır.

Stratejik Plan Ekibi

## STRATEJİK PLANIN AMACI

Okulumuzun yürüttüğü faaliyetleri, Milli Eğitim Temel Kanununda belirlenen ilke ve amaçlar, kalkınma planları, ilgili mevzuat ve benimsediği temel ilkeler çerçevesinde planlamak, güçlü ve zayıf yönleri ile dış çevredeki fırsat ve tehditleri göz önünde bulundurarak geleceğe yönelik vizyonunu oluşturmak, yürüttüğü faaliyetlerin stratejik amaçlarını, ölçülebilir hedeflerini saptamak, önceden belirlenmiş göstergeler doğrultusunda performanslarını ölçmek ve bu sürecin izleme ve değerlendirmesini yaparak katılımcı bir yönetim anlayışıyla stratejik olarak planlama yaparak, toplumdan gelen talepleri dikkate alan, katılımcılığı önemseyen, hedeflerini netleştirmiş, hesap veren, şeffaf ve etkin bir yönetim anlayışı oluşturmak.

### 1.1. STRATEJİK PLANIN KAPSAMI

Bu stratejik plan dokümanı Gazi Mustafa Kemal Mesleki ve Teknik Anadolu Lisesinin, mevcut durum analizi değerlendirmeleri doğrultusunda, 2019–2023 yıllarında geliştireceği amaç, hedef ve stratejileri kapsamaktadır.

### 1.1. STRATEJİK PLAN ÜST KURULU VE STRATEJİK PLAN EKİBİ

STRATEJİK PLAN ÜST KURULU		
SIRA NO	ADI SOYADI	GÖREVİ
1	Önder DURMUŞ	OKUL MÜDÜRÜ
2	Fetiye BABADAĞLI	MÜDÜR YARDIMCISI
3	Kader ATMACI	ÖĞRETMEN
4	Hülya MEMİŞ	OKUL AİLE BİRLİĞİ BAŞKANI
5	Musa SÖZEN	OKUL AİLE BİRLİĞİ YÖNETİM KURULU ÜYESİ

STRATEJİK PLANLAMA EKİBİ		
SIRA NO	ADI SOYADI	GÖREVİ
1	Buminkaan Bülent AKDAĞ	MÜDÜR YARDIMCISI
2	Safiye CANPOLAT KARAOĞLU	ÖĞRETMEN
3	Filiz GÖKTAŞ YILDIRIM	ÖĞRETMEN
4	Ayfer YOLAL	ÖĞRETMEN
5	Özlem BAKAROĞLU	ÖĞRETMEN
6	M.Azmi TAŞDÖNDEREN	ÖĞRETMEN
7	Serkan KEKLİK	ÖĞRETMEN
8	Ercan BINİCİ	ÖĞRETMEN



# 2.BÖLÜM



## DURUM ANALİZİ



KÜTÜPHANEMİZ

## Okulumuzun Kısa Tanımı

Okulumuz ımarcık'lı hayırseverler Macide ALP ve Zehra Nevzat ZDEMİR'in yardımlarıyla yapılmıř olup,2008-2009 eđitim đretim yılında eđitime bařlamıřtır

Acil Tıp Teknisyenliđi ve Hemřirelik olmak üzere iki blmle ve 72 đrenci ile 2008-2009 Eđitim – đretim yılında hizmete girmiřtir. 2012-2013 eđitim-đretim yılında Anestezi blm de eklemiřtir.2014-2015 Eđitim đretim yılında Sađlık Hizmetleri alanı aılmıřtır. Sađlık Hizmetleri alanı  daldan oluřmaktadır. Bu dallar: Hemřire Yardımcılıđı, Ebe Yardımcılıđı ve Sađlık Bakım Teknisyenliđi dir. đrencilerimiz bu dallara 10.sınıfın sonunda bařarılarına ve tercihlerine gre komisyon kararıyla yerleřtirileceklerdir.

2019/2020 đretim yılında okulumuzda; Sađlık Alanında Hemřire Yardımcısı, Ebe Yardımcısı ve Sađlık Bakım Teknisyeni olmak üzere toplam 3 ayrı dal olmak üzere eđitim ve đretim hizmeti vermektedir.



## Okulun Mevcut Durumu: Temel İstatistikler

### Okul Künyesi

Okulumuzun temel girdilerine ilişkin bilgiler altta yer alan okul künyesine ilişkin tabloda yer almaktadır.

#### Temel Bilgiler Tablosu- Okul Künyesi

İli: YALOVA		İlçesi: ÇINARCIK			
Adres:	Çalica köyü Merkez Mah.1073 sok.No:14 Çınarcık / Yalova P.K. 77 300	Coğrafi Konum (link)	<a href="http://gmkasml.meb.k12.tr/tema/iletisim.php">http://gmkasml.meb.k12.tr/tema/iletisim.php</a>		
Telefon Numarası:	0226 246 20 00	Faks Numarası:	0226 245 57 00		
e- Posta Adresi:	967385@meb.k12.tr	Web sayfası adresi:	<a href="http://gmkasml.meb.k12.tr/tema/index.php">http://gmkasml.meb.k12.tr/tema/index.php</a>		
Kurum Kodu:	967385	Öğretim Şekli:	Tam Gün		
Okulun Hizmete Giriş Tarihi : 2008		Toplam Çalışan Sayısı	34		
Öğrenci Sayısı:	Kız	233	Öğretmen Sayısı	Kadın	20
	Erkek	104		Erkek	10
	Toplam	337		Toplam	30
Derslik Başına Düşen Öğrenci Sayısı	31	Şube Başına Düşen Öğrenci Sayısı	26		
Öğretmen Başına Düşen Öğrenci Sayısı	14	Şube Başına 30'dan Fazla Öğrencisi Olan Şube Sayısı	4		
Öğrenci Başına Düşen Toplam Gider Miktarı	430 TL	Öğretmenlerin Kurumdaki Ortalama Görev Süresi	15		

## Çalışan Bilgileri

Okulumuzun çalışanlarına ilişkin bilgiler altta yer alan tabloda belirtilmiştir.

**Çalışan Bilgileri Tablosu**

Unvan*	Erkek	Kadın	Toplam
Okul Müdürü ve Müdür Yardımcısı	3	1	4
Sağlık Alan Öğretmeni	-	9	9
Branş Öğretmeni	6	6	12
Rehber Öğretmen	-	1	1
İdari Personel	1	-	1
Yardımcı Personel	-	2	2
Güvenlik Personeli	-	-	-
<b>Toplam Çalışan Sayıları</b>	<b>10</b>	<b>19</b>	<b>29</b>

## Okulumuz Bina ve Alanları

Okulumuzun binası ile açık ve kapalı alanlarına ilişkin temel bilgiler altta yer almaktadır.

### Okul Yerleşkesine İlişkin Bilgiler

Okul Bölümleri		Özel Alanlar	Var	Yok
Okul Kat Sayısı	1	Çok Amaçlı Salon	√	
Derslik Sayısı	11	Çok Amaçlı Saha	√	
Derslik Alanları (m2)	50	Kütüphane	√	
Kullanılan Derslik Sayısı	11	Fen Laboratuvarı	√	
Şube Sayısı	13	Bilgisayar Laboratuvarı		√
İdari Odaların Alanı (m2)	86	İş Atölyesi		√
Öğretmenler Odası (m2)	50	Beceri Atölyesi		√
Okul Oturma Alanı (m2)	880	Pansiyon		√
Okul Bahçesi (Açık Alan)(m2)	3200	Uygulama Laboratuvarı	√	
Okul Kapalı Alan (m2)	2616			
Sanatsal, bilimsel ve sportif amaçlı toplam alan (m <sup>2</sup> )	800			
Kantin (m2)	75			
Tuvalet Sayısı	5			
Yemekhane	75			

## Sınıf ve Öğrenci Bilgileri

Okulumuzda yer alan sınıfların öğrenci sayıları alttaki tabloda verilmiştir.

SINIFI	Kız	Erkek	Toplam	SINIFI	Kız	Erkek	Toplam
9/A	23	13	36	11/B	17	17	34
9/B	22	13	35	11/C	12	0	12
10 /A	27	3	30	12/A	23	8	31
10/B	16	13	29	12/B	14	11	25
10/C	16	13	29	12/C	14	10	24
10/D	14	-	14	12/D	13	0	13
11/A	19	6	25				

## Donanım ve Teknolojik Kaynaklarımız

Teknolojik kaynaklar başta olmak üzere okulumuzda bulunan çalışır durumdaki donanım malzemesine ilişkin bilgiye alttaki tabloda yer verilmiştir.

### Teknolojik Kaynaklar Tablosu

Akıllı Tahta Sayısı	13	TV Sayısı	1
Masaüstü Bilgisayar Sayısı	4	Yazıcı Sayısı	7
Taşınabilir Bilgisayar Sayısı	7	Fotokopi Makinesi Sayısı	2
Projeksiyon Sayısı	2	İnternet Bağlantı Hızı	100 MB its

## Gelir ve Gider Bilgisi

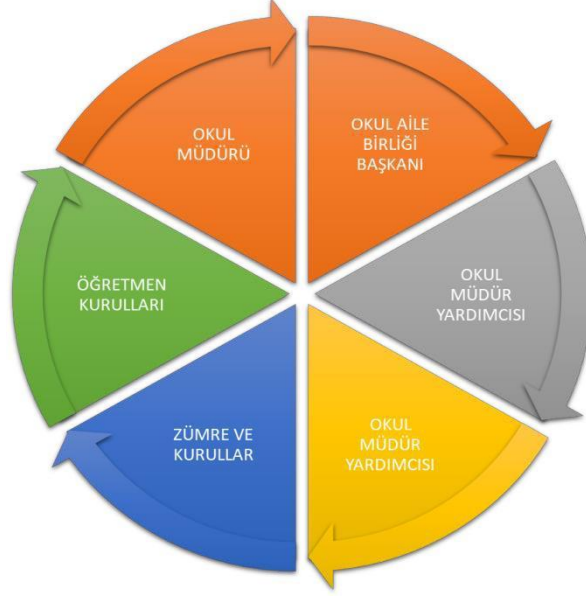
Okulumuzun genel bütçe ödenekleri, okul aile birliği gelirleri ve diğer katkılarda dâhil olmak üzere gelir ve giderlerine ilişkin son iki yıl gerçekleşme bilgileri alttaki tabloda verilmiştir.

Yıllar	Gelir Miktarı	Gider Miktarı
2017	99.203,51TL	72.444,00TL
2018	154.299,58TL	137.684,61 TL
2019	75.200,75TL	35.600,00TL
2020	10.200,00TL	8.700,50TL



## PAYDAŞ ANALİZİ

Kurumumuzun temel paydaşları öğrenci, veli ve öğretmen olmakla birlikte eğitimin dışsal etkisi nedeniyle okul çevresinde etkileşim içinde olunan geniş bir paydaş kitlesi bulunmaktadır. Paydaşlarımızın görüşleri anket, toplantı, dilek ve istek kutuları, elektronik ortamda iletilen öneriler de dâhil olmak üzere çeşitli yöntemlerle sürekli olarak alınmaktadır.



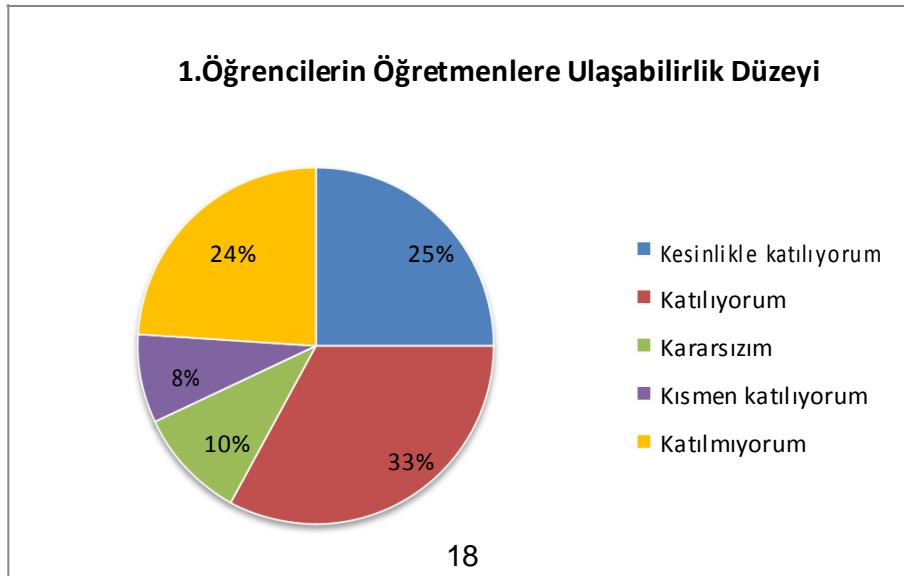
Kurumumuzun en önemli paydaşları arasında yer alan öğrenci, veli ve öğretmenlerimize yönelik olarak anket uygulanmıştır. 5'li Likert Ölçeğine göre hazırlanmış olan anketlerde öğretmenler için toplam 14, öğrenciler için toplam 14, veliler için ise yine 14 soruya yer verilmiştir.

Değerlendirme yapılırken "Katılıyorum" ve "Kesinlikle Katılıyorum", "Kısmen Katılıyorum" ile "Kararsızım" birlikte yorumlanmış olup, "Katılmıyorum" maddesi ise yalnız değerlendirilmiştir. (her seçenek ayrı ayrı da değerlendirilebilir)

*(Paydaşlarımıza uygulamış olduğumuz anket çalışması Excel programına yüklenmiş olup/meb anket sistemi aracılığıyla uygulanmış olup, sonuçlar aşağıdaki gibi yorumlanmıştır.)*

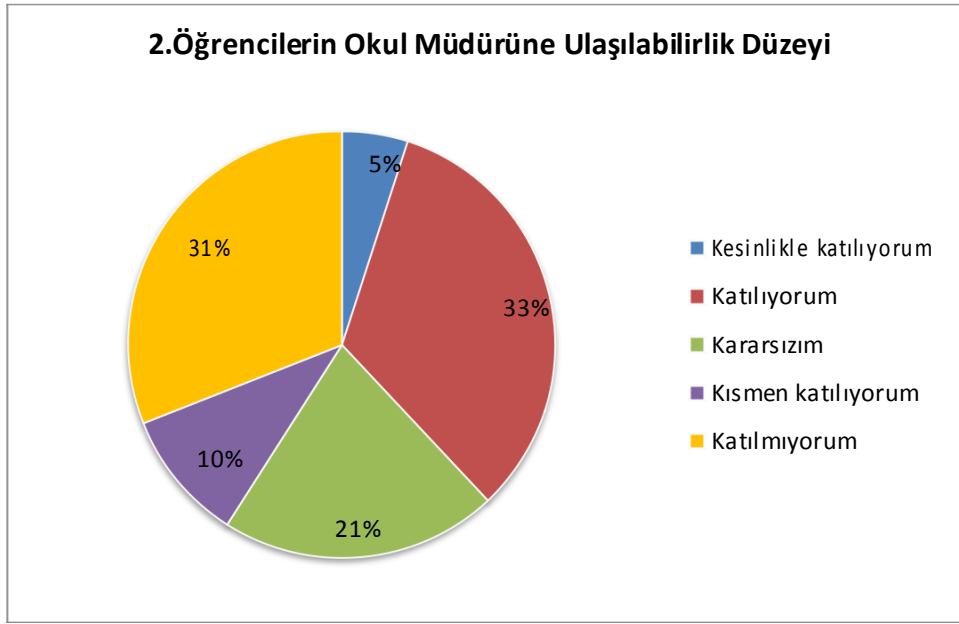
### Öğrenci Anketi Sonuçları:

Okulumuzda toplam 347 öğrenci öğrenim görmektedir. Tesadüfi Örneklem Yöntemine göre seçilmiş toplam 150 öğrenciye uygulanan anket sonuçları aşağıda yer almaktadır:



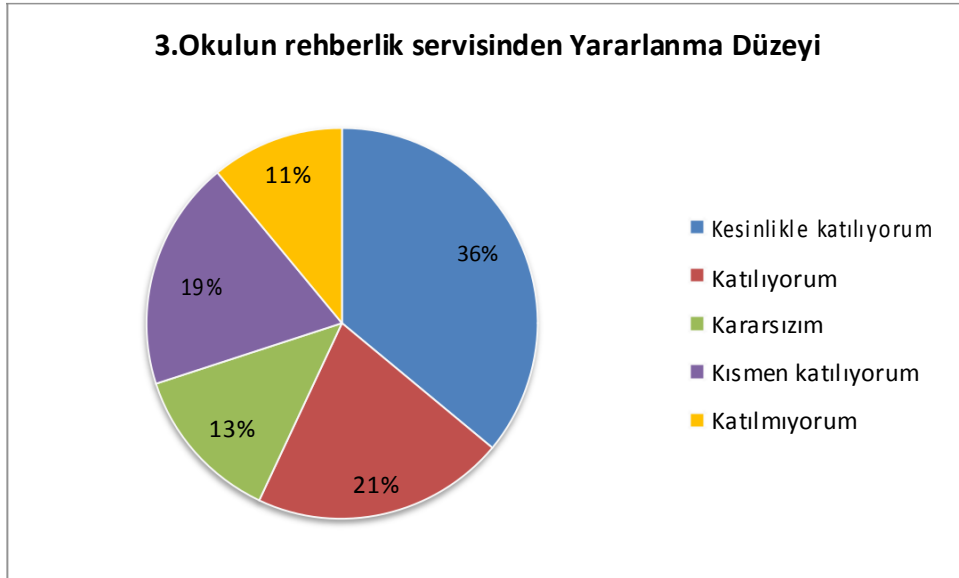
Şekil 1: Öğrencilerin Öğretmenlere Ulaşabilirlik Düzeyi

“Öğretmenlerimle ihtiyaç duyduğumda rahatlıkla görüşebilirim” sorusuna ankete katılan öğrencilerin %76’si Katılıyorum yönünde görüş belirtmişlerdir.



Şekil 2: Öğrencilerin Okul Müdürüne Ulaşılabilirlik Düzeyi

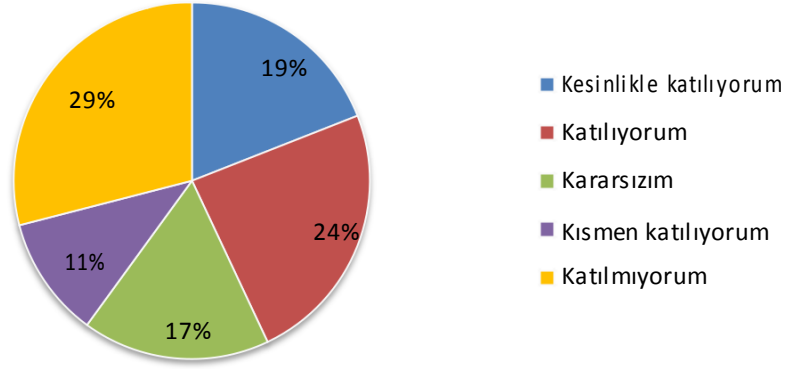
“Öğretmenlerimle ihtiyaç duyduğumda rahatlıkla görüşebilirim” sorusuna ankete katılan öğrencilerin %69’u Katılıyorum yönünde görüş belirtmişlerdir.



Şekil 3: Öğrencilerin Rehberlik Servisinden Yararlanma Düzeyi

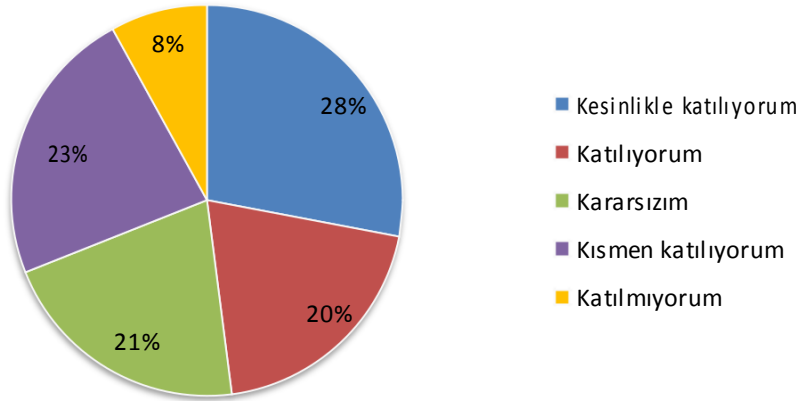
“Okulun rehberlik servisinden yeterince yararlanabiliyorum” sorusuna ankete katılan öğrencilerin %89’u Katılıyorum yönünde görüş belirtmişlerdir.

#### 4.Öğrencilerin Okula İlettikleri Öneri ve İsteklerin Dikkate Alınma Düzeyi



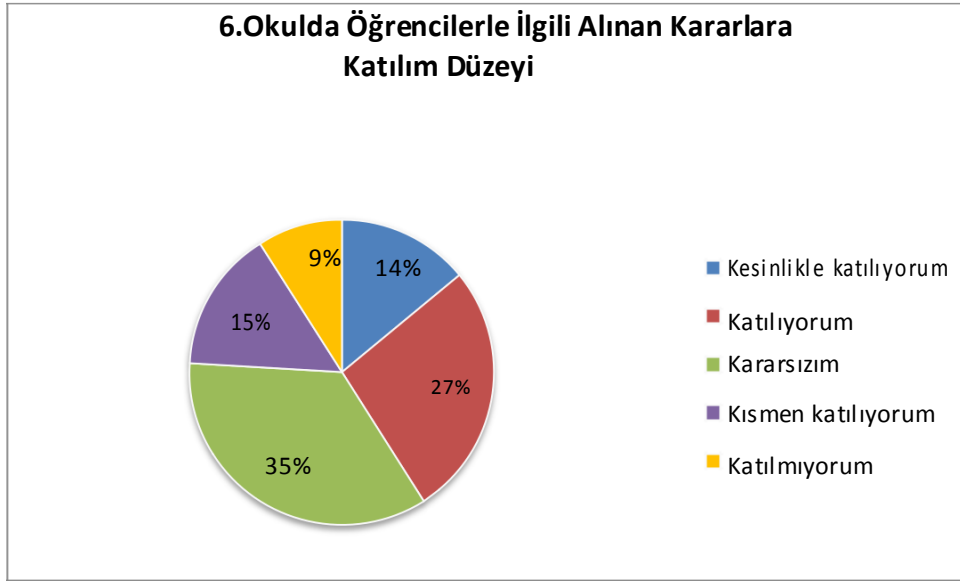
Şekil 4: Öğrencilerin Okula İlettikleri Öneri ve İsteklerin Dikkate Alınma Düzeyi  
“Okula ilettiğimiz öneri ve isteklerimiz dikkate alınır.” sorusuna ankete katılan öğrencilerin %71’i Katılıyorum yönünde görüş belirtmişlerdir.

#### 5.Öğrencilerin Okulda Kendini Güvende Hissetme Düzeyi

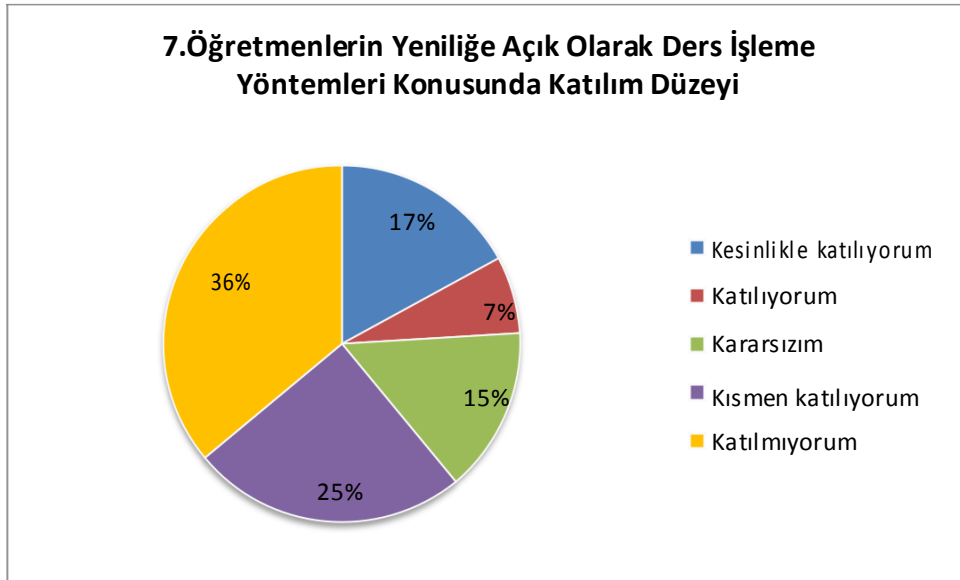


Şekil 5: Öğrencilerin Okulda Kendimi Güvende Hissetme Düzeyi  
“Okulda kendimi güvende hissediyorum.” sorusuna ankete katılan öğrencilerin %89’u Katılıyorum yönünde görüş belirtmişlerdir.

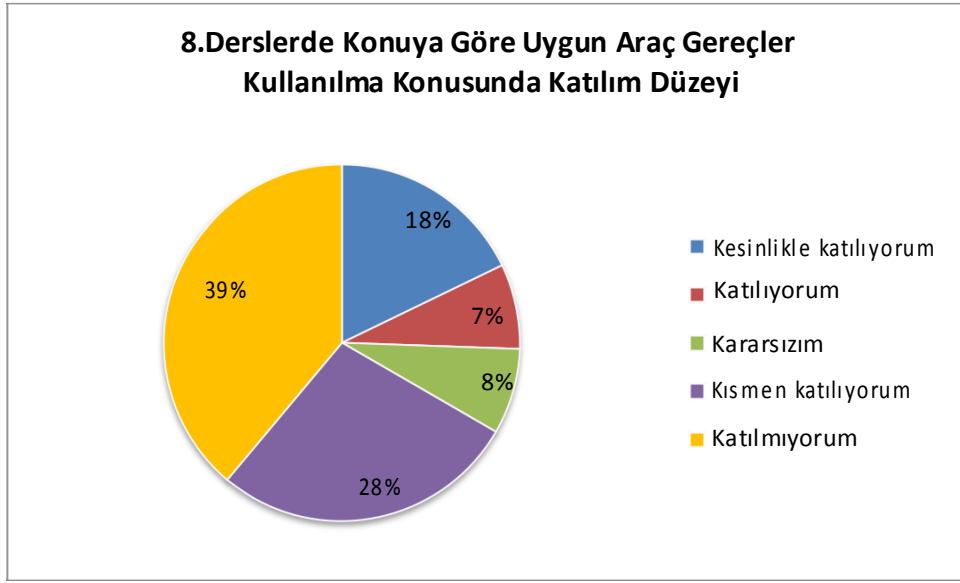




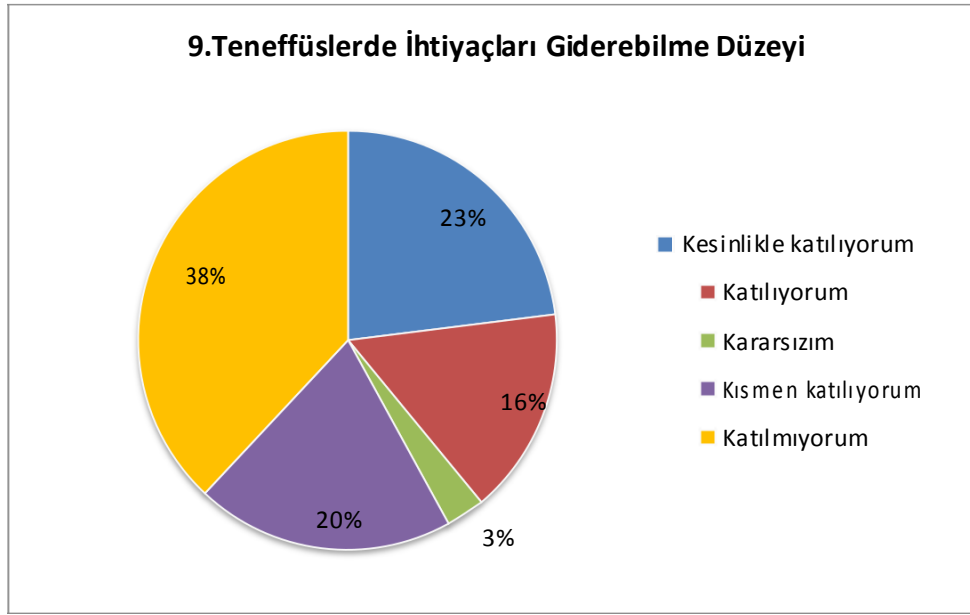
Şekil 6: Okulda Öğrencilerle İlgili Alınan Kararlara Katılım Düzeyi  
 “Okulda öğrencilerle ilgili alınan kararlarda bizlerin görüşleri alınır.” sorusuna ankete katılan öğrencilerin %91’ Katılıyorum yönünde görüş belirtmişlerdir.



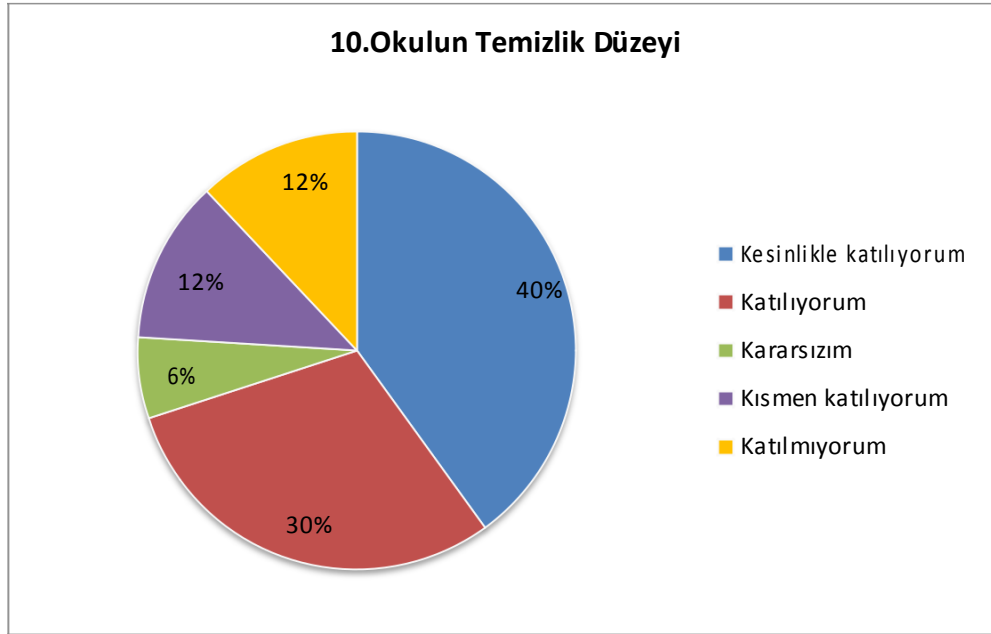
Şekil 7: Öğretmenlerin Yeniliğe Açık Olarak Ders İşleme Yöntemleri Konusunda Katılım Düzeyi  
 “Öğretmenler yeniliğe açık olarak derslerin işlenişinde çeşitli yöntemler kullanmaktadır.” sorusuna ankete katılan öğrencilerin %64’ü Katılıyorum yönünde görüş belirtmişlerdir.



Şekil 8: Derslerde Konuya Göre Uygun Araç Gereçler Kullanılma Konusunda Katılım Düzeyi  
 “Derslerde konuya göre uygun araç gereçler kullanılmaktadır..” sorusuna ankete katılan öğrencilerin %61’i Katılıyorum yönünde görüş belirtmişlerdir.

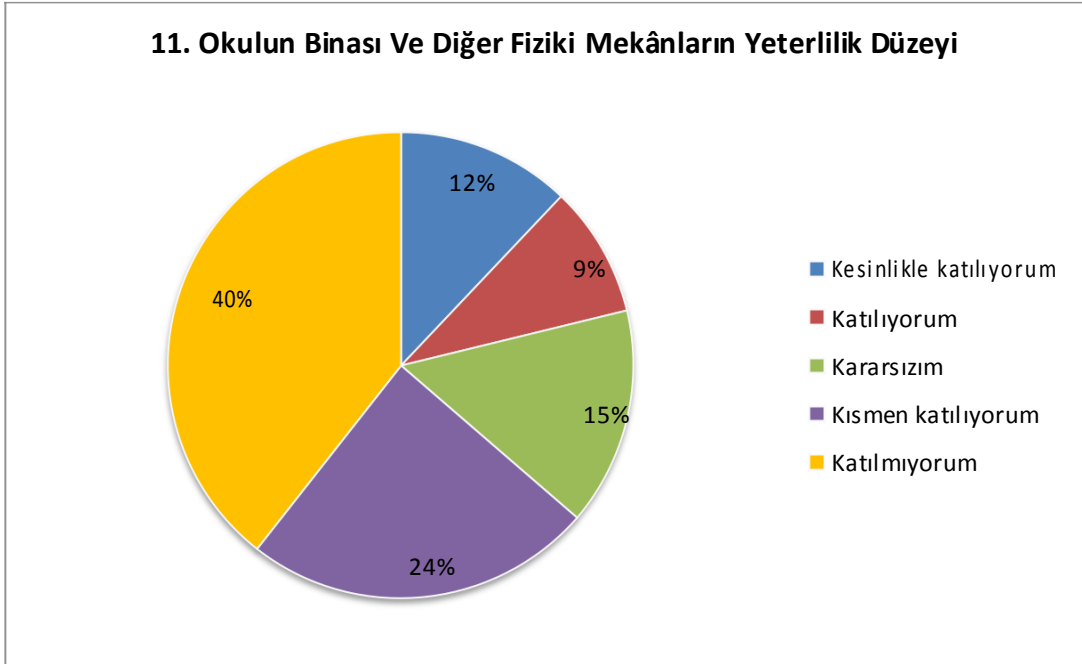


Şekil 9. Teneffüslerde İhtiyaçları Giderebilme Düzeyi  
 “Teneffüslerde ihtiyaçlarımı giderebiliyorum.” sorusuna ankete katılan öğrencilerin %62’si Katılıyorum yönünde görüş belirtmişlerdir.



Şekil 10. Okulun Temizlik Düzeyi

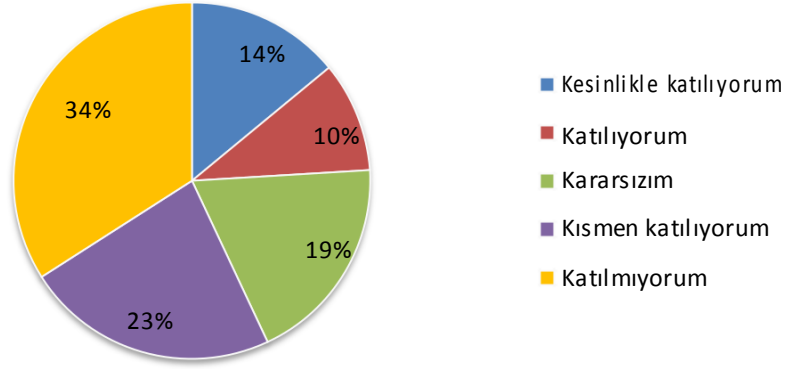
“Okulun içi ve dışı temizdir.” sorusuna ankete katılan öğrencilerin %88’i Katılıyorum yönünde görüş belirtmişlerdir.



Şekil 11. Okulun Binası Ve Diğer Fiziki Mekânların Yeterlilik Düzeyi

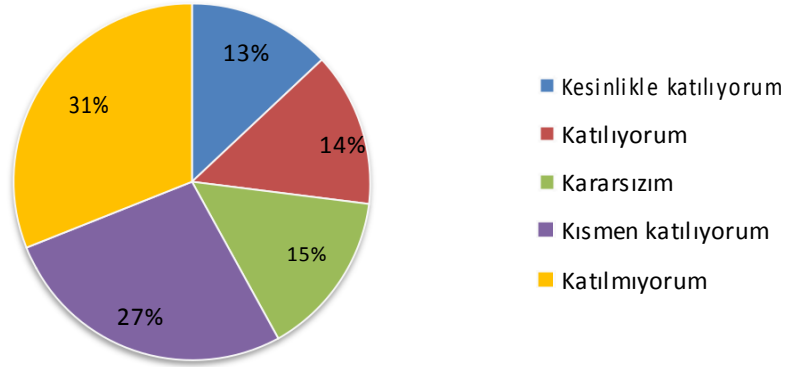
“Okulun binası ve diğer fiziki mekânlar yeterlidir.” sorusuna ankete katılan öğrencilerin %60’ı Katılmıyorum yönünde görüş belirtmişlerdir.

### 12. Okul Kantininde Satılan Malzemelerin Sağlıklı Ve Güvenli Olma Düzeyi



Şekil 12. Okul Kantininde Satılan Malzemelerin Sağlıklı Ve Güvenli Olma Düzeyi  
“Okul kantininde satılan malzemeler sağlıklı ve güvenlidir.” sorusuna ankete katılan öğrencilerin %66’sı Katılıyorum yönünde görüş belirtmişlerdir.

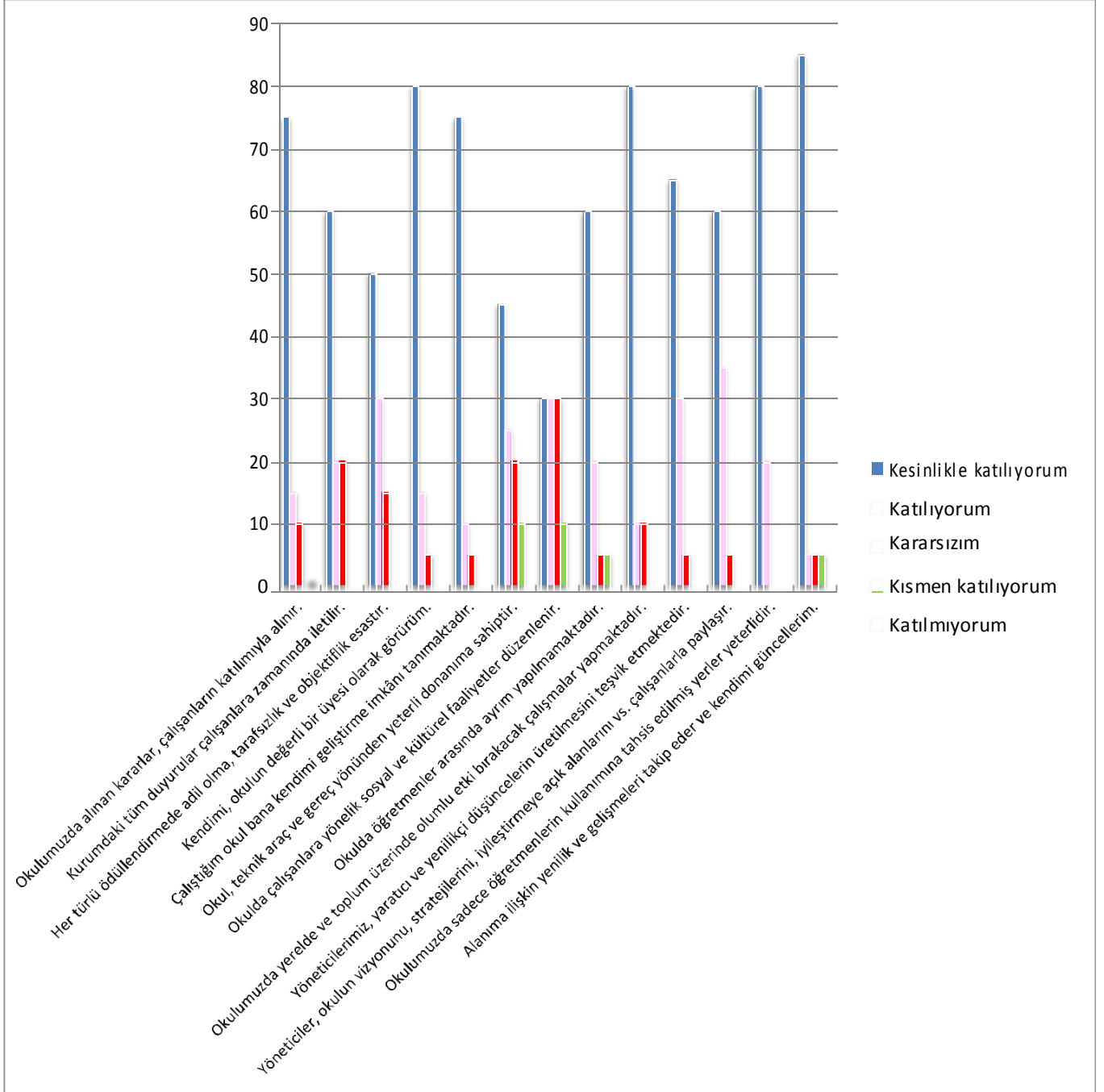
### 13. Okulumuzda Yeterli Miktarda Sanatsal Ve Kültürel Faaliyetler Düzenlenme Düzeyi



Şekil 13. Okulumuzda Yeterli Miktarda Sanatsal Ve Kültürel Faaliyetler Düzenlenme Düzeyi  
“Okulumuzda yeterli miktarda sanatsal ve kültürel faaliyetler düzenlenmektedir.” sorusuna ankete katılan öğrencilerin %69’u Katılıyorum yönünde görüş belirtmişlerdir.

## Öğretmen Anketi Sonuçları:

Okulumuzda görev yapmakta olan toplam 20 öğretmene uygulanan anket sonuçları aşağıda yer almaktadır.





## Şekil 1: Öğretmen Anketi

“Okulumuzda alınan kararlar, çalışanların katılımıyla alınır” sorusuna anket çalışmasına katılan 20 öğretmenimizin %100 Katılıyorum yönünde görüş belirtmişlerdir.

“Kurumdaki tüm duyurular çalışanlara zamanında iletilir.” sorusuna anket çalışmasına katılan 20 öğretmenimizin %100 Katılıyorum yönünde görüş belirtmişlerdir.

“Her türlü ödüllendirmede adil olma, tarafsızlık ve objektiflik esastır.” sorusuna anket çalışmasına katılan 20 öğretmenimizin %100 Katılıyorum yönünde görüş belirtmişlerdir.

“Kendimi, okulun değerli bir üyesi olarak görürüm” sorusuna anket çalışmasına katılan 20 öğretmenimizin %100 Katılıyorum yönünde görüş belirtmişlerdir.

“Çalıştığım okul bana kendimi geliştirme imkânı tanımaktadır.” sorusuna anket çalışmasına katılan 20 öğretmenimizin %100 Katılıyorum yönünde görüş belirtmişlerdir.

“Okul, teknik araç ve gereç yönünden yeterli donanıma sahiptir. ” sorusuna anket çalışmasına katılan 20 öğretmenimizin %100 Katılıyorum yönünde görüş belirtmişlerdir.

“Okulda çalışanlara yönelik sosyal ve kültürel faaliyetler düzenlenir.” sorusuna anket çalışmasına katılan 20 öğretmenimizin %100 Katılıyorum yönünde görüş belirtmişlerdir.

“Okulda öğretmenler arasında ayrım yapılmamaktadır.” sorusuna anket çalışmasına katılan 20 öğretmenimizin %100 Katılıyorum yönünde görüş belirtmişlerdir.

“Okulumuzda yerelde ve toplum üzerinde olumlu etki bırakacak çalışmalar yapmaktadır.” sorusuna anket çalışmasına katılan 20 öğretmenimizin %100 Katılıyorum yönünde görüş belirtmişlerdir.

“Yöneticilerimiz, yaratıcı ve yenilikçi düşüncelerin üretilmesini teşvik etmektedir.” sorusuna anket çalışmasına katılan 20 öğretmenimizin %100 Katılıyorum yönünde görüş belirtmişlerdir.

“Yöneticiler, okulun vizyonunu, stratejilerini, iyileştirmeye açık alanlarını vs. çalışanlarla paylaşır.” sorusuna anket çalışmasına katılan 20 öğretmenimizin %100 Katılıyorum yönünde görüş belirtmişlerdir.

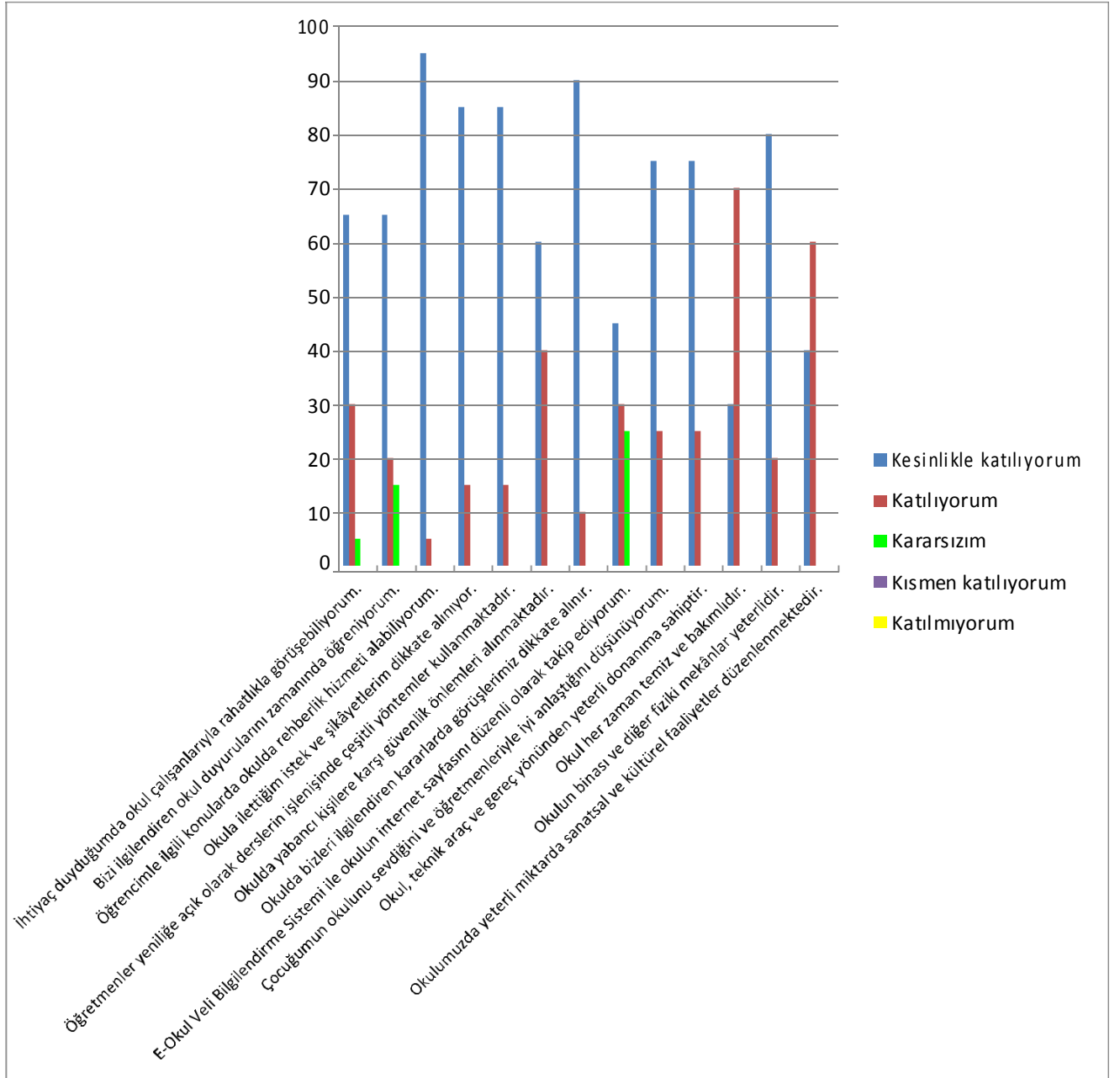
“Okulumuzda sadece öğretmenlerin kullanımına tahsis edilmiş yerler yeterlidir.” sorusuna anket çalışmasına katılan 20 öğretmenimizin %100 Katılıyorum yönünde görüş belirtmişlerdir.

“Alanıma ilişkin yenilik ve gelişmeleri takip eder ve kendimi güncellerim.” sorusuna anket çalışmasına katılan 20 öğretmenimizin %100 Katılıyorum yönünde görüş belirtmişlerdir.

## Veli Anketi Sonuçları:

247 veli içerisinde Tesadüfi Örneklem Yöntemine göre 20 kişi seçilmiştir.

Okulumuzda öğrenim gören öğrencilerin velilerine yönelik gerçekleştirilmiş olan anket çalışması sonuçları aşağıdaki gibidir:



Şekil1. Veli Anketi

“İhtiyaç duyduğumda okul çalışanlarıyla rahatlıkla görüşebiliyorum.” sorusuna anket çalışmasına katılan 20 velimizin %100 Katılıyorum yönünde görüş belirtmişlerdir.

“Bizi ilgilendiren okul duyurularını zamanında öğreniyorum.” sorusuna anket çalışmasına katılan 20 velimizin %100 Katılıyorum yönünde görüş belirtmişlerdir.

“Öğrencimle ilgili konularda okulda rehberlik hizmeti alabiliyorum.” sorusuna anket çalışmasına katılan 20 velimizin %100 Katılıyorum yönünde görüş belirtmişlerdir.

“Okula ilettiğim istek ve şikâyetlerim dikkate alınmıyor.” anket çalışmasına katılan 20 velimizin %100 Katılıyorum yönünde görüş belirtmişlerdir.

“Öğretmenler yeniliğe açık olarak derslerin işlenişinde çeşitli yöntemler kullanmaktadır.” sorusuna anket çalışmasına katılan 20 velimizin %100 Katılıyor görüş yönünde belirtmişlerdir.

“Okulda yabancı kişilere karşı güvenlik önlemleri alınmaktadır.” sorusuna anket çalışmasına katılan 20 velimizin %100 Katılıyor görüş yönünde belirtmişlerdir.

“Okulda bizleri ilgilendiren kararlarda görüşlerimiz dikkate alınır.” sorusuna anket çalışmasına katılan 20 velimizin %100 Katılıyor görüş yönünde belirtmişlerdir.

“E-Okul Veli Bilgilendirme Sistemi ile okulun internet sayfasını düzenli olarak takip ediyorum.” sorusuna anket çalışmasına katılan 20 velimizin %100 Katılıyor görüş yönünde belirtmişlerdir.

“Çocuğumun okulunu sevdiğini ve öğretmenleriyle iyi anlaşmış olduğunu düşünüyorum.” sorusuna anket çalışmasına katılan 20 velimizin %100 Katılıyor görüş yönünde belirtmişlerdir.

“Okul, teknik araç ve gereç yönünden yeterli donanıma sahiptir.” sorusuna anket çalışmasına katılan 20 velimizin %100 Katılıyor görüş yönünde belirtmişlerdir.

“Okul her zaman temiz ve bakımlıdır.” sorusuna anket çalışmasına katılan 20 velimizin %100 Katılıyor görüş yönünde belirtmişlerdir.

“Okulun binası ve diğer fiziki mekânlar yeterlidir.” sorusuna anket çalışmasına katılan 20 velimizin %100 Katılıyor görüş yönünde belirtmişlerdir.

“Okulumuzda yeterli miktarda sanatsal ve kültürel faaliyetler düzenlenmektedir.” sorusuna anket çalışmasına katılan 20 velimizin %100 Katılıyor görüş yönünde belirtmişlerdir.

## GZFT (Güçlü, Zayıf, Fırsat, Tehdit) Analizi

Okulumuzun temel istatistiklerinde verilen okul künyesi, çalışan bilgileri, bina bilgileri, teknolojik kaynak bilgileri ve gelir gider bilgileri ile paydaş anketleri sonucunda ortaya çıkan sorun ve gelişime açık alanlar iç ve dış faktör olarak değerlendirilerek

GZFT tablosunda belirtilmiştir. Dolayısıyla olguyu belirten istatistikler ile algıyı ölçen anketlerden çıkan sonuçlar tek bir analizde birleştirilmiştir.

Kurumun güçlü ve zayıf yönleri donanım, malzeme, çalışan, iş yapma becerisi, kurumsal iletişim gibi çok çeşitli alanlarda kendisinden kaynaklı olan güçlülükleri ve zayıflıkları ifade etmektedir ve ayrımda temel olarak okul müdürü/müdürlüğü kapsamından bakılarak iç faktör ve dış faktör ayrımı yapılmıştır.

### İçsel Faktörler

#### Güçlü Yönler

Öğrenciler	Disipline önem veren öğrenciler var. -Okula sahip çıkarlar -Öğrenmek için çaba gösterirler -2018 YGS de meslek liseleri arasında 1 . oldular. -Proje çalışmaları, kültürel ve sportif etkinliklere aktif olarak katılıyor olunması -Beceri eğitiminde her 8 öğrencinin 1 öğretmen tarafından denetleniyor olması -Öğrencilerin diploma notlarına yüksek puan alarak gelmesi -Öğrencilerin mezun olduklarında meslek sahibi olmaları
Çalışanlar	Okulun yükselmesi için çaba gösterirler. -Mesai saatlerine uyarlar. -İdarenin taleplerini icra ederler. -Tüm bölümlerin branş öğretmenlerinin olması -Okul personelinin fedakâr çalışmaları
Veliler	-Saygılılar. -Evlatlarının meslek sahibi olmasını isterler. -Veli toplantısına katılırlar
Bina ve Yerleşke	-Bina yenidir. Altyapı yenilenmiştir. -Araç-gereç eksikleri tamamlanmıştır. -Fiziki donanımının yeterli olması -Sınıflardaki öğrenci sayımızın ideal düzeyde olması
Donanım	-Her bölümün eğitim gereçleri yenidir. -Eğitimin teknolojik donanımla desteklenmesi 12 Okulumuzun internet ağının iyi olması -Eksikler tamamlanmıştır.
Bütçe	-Okulun bütçesi yeterlidir.
Yönetim Süreçleri	-Yönetim süreçleri dijitaldir. -Okulumuz tarihsel bir birikime sahiptir -İnsan kaynakları yeterlidir. -Her türlü yönetsel işlem şeffaflık içinde yürümektedir. -Etkili okul yönetiminin olması
İletişim Süreçleri	-İletişim kanalları açıktır. -Okulumuzun çevre diyalogunun iyi olması -İdare, öğretmen, öğrenci ve velilerle diyalogların iyi olması, rehberlik servisinin iyi çalışması

## Zayıf Yönler

Öğrenciler	<ul style="list-style-type: none"><li>-Meslek sahibi olma isteği olmayan yüzde 20'lik öğrenci kitlesi motivasyonu düşürmektedir.</li><li>-Öğrencilerin ilde ve ilçede iş bulma imkanları kısıtlıdır.</li><li>-Okulumuz 11. ve 12. Sınıf öğrencilerinin haftanın 3 günü işletmelerde, 2 günü okulda olması nedeniyle öğrencilerde okul motivasyonu eksikliği yaşanması</li><li>-Öğrencilerin katsayı farkından dolayı akademik hayatı hedeflemede ümitsizliğe kapılmalar.</li></ul>
Çalışanlar	<ul style="list-style-type: none"><li>-Yeterli sayıda personelin bulunmaması</li><li>-Öğretmenlerin bilgi iletişim teknolojilerini etkili kullanamıyor olması</li></ul>
Veliler	<ul style="list-style-type: none"><li>-Velilerin yüzde 20'lik dilimi çocuğunu hiç takip etmemektedir.</li></ul>
Bina ve Yerleşke	<ul style="list-style-type: none"><li>-Şehirden uzak olması ulaşım güçlüğü</li><li>-Spor salonumuzun olmaması</li><li>-Her bölüme ait bir teknik laboratuvarın olmaması.</li></ul>
Donanım	<ul style="list-style-type: none"><li>-Donanım eksiklerimiz az da olsa vardır.</li></ul>
Bütçe	<ul style="list-style-type: none"><li>-Bütçe ile ilgili sıkıntı bulunmaktadır.</li><li>-Okul giderlerine ilişkin ödeneklerin yetersiz olması</li></ul>
Yönetim Süreçleri	<ul style="list-style-type: none"><li>-İdari kadro tamamdır.</li><li>-Mesleki eğitim alanında hizmet içi eğitim yetersizliğinin olması</li><li>-Okulumuzun yeterince tanıtılıyor olmaması</li></ul>
İletişim Süreçleri	<ul style="list-style-type: none"><li>-İletişimde bir olumsuzluk yoktur.</li></ul>

## Dışsal Faktörler

### Fırsatlar

Politik	-Mesleki okullar MEB tarafından önemsenmektedir. -Okulumuza yönelik ve li-toplum desteğinin güçlü olması -Hayırsever vatandaşlarımızın yardımları -Yerel yönetimlerin sağladığı destek.
Ekonomik	-Yalova ili ekonomik olarak güçlenmektedir.
Sosyolojik	-Sosyolojik olarak kozmopolitik bir şehir. -Sivil Toplum örgütleri, dershaneler ve Rehberlik Araştırma Merkezleriyle dayanışmamızın yeterli olması -Milli eğitim müdürlüğü, sağlık müdürlüğü, özel hastaneler ve belediye lerle işbirliğimizin gelişmiş durumda olması.
Teknolojik	-Teknolojik yenilikleri takip için EBA'dan ve DYNET'den destek alıyoruz. -Hızlı gelişen bilgi teknolojilerinden faydalanılıyor olması
Mevzuat-Yasal	-Mevzuat her yıl sadeleşmektedir. -Beceri eğitimine gidilen sağlık kuruluşlarının okula yakın ve il merkezinde olması -Günümüzde mesleki eğitime önem verilmeye başlanmış olması -Bölgemizde üniversitenin olması ve sınavsız geçişle ön lisans programlarına yerleştirilmesi
Ekolojik	-Çevre koşulları eğitime engel değildir.

### Tehditler

Politik	-MEB'in izlediği vizyoner çizginin sıklıkla değişmesi -Eğitim öğretim sırasında devam eden öğretmen atamaları -İlde sağlık alanının tek olması
Ekonomik	-Ülkenin ekonomik olarak kısmen zora girmesi
Sosyolojik	-Dışarıdan göç alması -İl merkezinde okulumuzun tek olması rekabeti artırma olanağı sağlamıyor olması
Teknolojik	-Teknolojinin yetişilemez seviyede ilerlemesi -Hızlı gelişen bilgi teknolojilerinin kullanımında kontrol eksikliği
Mevzuat-Yasal	-Öğrencilerin ek puanlarının yetersiz olması ve 4 yıllık lisans programlarına girilememesi
Ekolojik	-



## Gelişim ve Sorun Alanları

Gelişim ve sorun alanları analizi ile GZFT analizi sonucunda ortaya çıkan sonuçların planın geleceğe yönelim bölümü ile ilişkilendirilmesi ve buradan hareketle hedef, gösterge ve eylemlerin belirlenmesi sağlanmaktadır.

Gelişim ve sorun alanları ayrımında eğitim ve öğretim faaliyetlerine ilişkin üç temel tema olan Eğitime Erişim, Eğitimde Kalite ve kurumsal Kapasite kullanılmıştır. Eğitime erişim, öğrencinin eğitim faaliyetine erişmesi ve tamamlamasına ilişkin süreçleri; Eğitimde kalite, öğrencinin akademik başarısı, sosyal ve bilişsel gelişimi ve istihdamı da dâhil olmak üzere eğitim ve öğretim sürecinin hayata hazırlama evresini; Kurumsal kapasite ise kurumsal yapı, kurum kültürü, donanım, bina gibi eğitim ve öğretim sürecine destek mahiyetinde olan kapasiteyi belirtmektedir.

<b>Eğitime Erişim</b>	<b>Eğitimde Kalite</b>	<b>Kurumsal Kapasite</b>
Okullaşma Oranı • % 100	Akademik Başarı • % 75	Kurumsal İletişim • Sorun yok
Okula Devam/ Devamsızlık Öğrencilerin yıllık devamsızlık ortalaması: 6 gün	Sosyal, Kültürel ve Fiziksel Gelişim • Sorun yok	Kurumsal Yönetim • Sorun yok
Okula Uyum, Oryantasyon • Okula uyum sorunu yoktur	Sınıf Tekrarı Sınıf tekrarı yok	Bina ve Yerleşke • Sorun yok
Özel Eğitime İhtiyaç Duyan Bireyler • Yok	İstihdam Edilebilirlik ve Yönlendirme • Yüzde 70	Donanım • Önem arz edecek düzeyde eksik yok
Yabancı Öğrenciler • Yok	Öğretim Yöntemleri • Dijital çağın yöntemleri	Temizlik, Hijyen • Okulun tüm temizlik ürünleri firmalardan temin ediliyor.
Hayatboyu Öğrenme • Yok	Ders araç gereçleri • Tamam	İş Güvenliği, Okul Güvenliği • Hiçbir eksik yok
		Taşıma ve servis • Sorun yok

Gelişim ve sorun alanlarına ilişkin GZFT analizinden yola çıkılarak saptamalar yapılırken yukarıdaki tabloda yer alan ayrımında belirtilen temel sorun alanlarına dikkat edilmesi gerekmektedir.

## Gelişim ve Sorun Alanlarımız

5

<b>1.TEMA: EĞİTİM VE ÖĞRETİME ERİŞİM</b>	
1	Daha ferah bir kütüphaneye ihtiyacımız vardır.
2	Her ders için ayrı bir sınıf oluşturmamız icap ediyor.
3	Spor salonu ihtiyaç duyulmaktadır.
4	Müzik, görsel sanatlar atölyesine ihtiyaç duyulmaktadır.

3

<b>2.TEMA: EĞİTİM VE ÖĞRETİMDE KALİTE</b>	
1	Endüstri 4.0 standartlarına geçmeliyiz.
2	STEM eğitim modeline doğru yönelmeliyiz.

3

<b>3.TEMA: KURUMSAL KAPASİTE</b>	
1	Kapasite sorunumuz yoktur.
2	Okulumuza 400 öğrencinin eğitim alabileceği altyapımız vardır.

# 3.BÖLÜM



## MİSYON, VİZYON VE TEMEL DEĞERLER

## **BÖLÜM III: MİSYON, VİZYON VE TEMEL DEĞERLER**

Okul Müdürlüğümüzün Misyon, vizyon, temel ilke ve değerlerinin oluşturulması kapsamında öğretmenlerimiz, öğrencilerimiz, velilerimiz, çalışanlarımız ve diğer paydaşlarımızdan alınan görüşler, sonucunda stratejik plan hazırlama ekibi tarafından oluşturulan Misyon, Vizyon, Temel Değerler; Okulumuz üst kuruluna sunulmuş ve üst kurul tarafından onaylanmıştır.

### **MİSYONUMUZ**

Öğrencilerimizi geleceğe hazırlarken; edindiği bilgileri hayatının her alanında uygulayabilen, kültürlere ve farklılıklara saygılı, Cumhuriyetimizin temel değerlerini ve demokratik toplum düzenini benimseyen, etik doğrulara sahip, tarihine ve değerlerine bağlı, sağlık alanında mesleki yeterliliğe ulaşmış, ülkemizi geleceğe taşıyacak, yaşam boyu öğrenmekten vazgeçmeyen, aktif, özgüvenli bireyler yetiştirmektir.

### **VİZYONUMUZ**

Türk Milli Eğitiminin amaçları ışığında geçmişten geleceğe köprü kurarak teknolojik gelişmeler ile kendini yenileyen, geliştiren ve kendine güvenen erdemli insan kaynağının yetişmesine katkı sağlayan özgün, etkili ve nitelikli bir okuluz.

### **TEMEL DEĞERLERİMİZ**

- Sevgi saygı ve hoşgörü
- Dayanışma
- Samimiyet
- Sürekli iletişim
- Sorumluluk
- İnsan haklarına ve düşüncelerine saygı
- Adalet
- Mesleki ve toplumsal etik değerlere bağlılık
- Demokrasiye sahip çıkmak
- Çözümleyicilik
- Verimlilik
- Liyakat
- Yenilikçi olmak
- Bilimsel çalışmalara önem vermek

# 4.BÖLÜM



**AMAÇ**  
**HEDEF**  
**EYLEMLER**

## BÖLÜM IV: AMAÇ, HEDEF VE EYLEMLER

Açıklama :

- 1) Amaç, hedef, gösterge ve eylem kurgusu amaç Sayfa 16-17 da yer alan Gelişim Alanlarına göre yapılacaktır.
- 2) Altta erişim, kalite ve kapasite amaçlarına ilişkin örnek amaç, hedef ve göstergeler verilmiştir.
- 3) Erişim başlığında eylemlere ilişkin örneğe yer verilmiştir.

## TEMA I: EĞİTİM VE ÖĞRETİME ERİŞİM

Eğitim ve öğretime erişim okullaşma ve okul terki, devam ve devamsızlık, okula uyum ve oryantasyon, özel eğitime ihtiyaç duyan bireylerin eğitime erişimi, yabancı öğrencilerin eğitime erişimi ve hayat boyu öğrenme kapsamında yürütülen faaliyetlerin ele alındığı temadır.

### Stratejik Amaç 1:

Kayıt bölgemizde yer alan çocukların okullaşma oranlarını artıran, öğrencilerin uyum ve devamsızlık sorunlarını gideren etkin bir yönetim yapısı geliştirmek  
Modern, yenilikçi, bilimsel çalışmalara önem veren, meslek sahibi yapan ve yüksek öğrenim kurumuna yerleştirmede başarılı bir okul oluşturarak öğrenci ve velilerin tercih edeceği okul olmak.

***Stratejik Hedef 1.1.*** Kayıt bölgemizde yer alan çocukların okullaşma oranları artırılacak ve öğrencilerin uyum ve devamsızlık sorunları da giderilecektir

Okulun fiziki yapısı iyileştirilerek , öğrencilerin bilimsel, sosyal, kültürel ve sportif faaliyetlere katılımı arttırarak öğrencilerimizin kişisel ve sosyal gelişimleri ile okula devam ve uyum sorunlarını gidermek .



## Performans Göstergeleri

No	PERFORMANS GÖSTERGESİ	Mevcut	HEDEF				
		2018	2019	2020	2021	2022	2023
PG.1 .1.a	Kayıt bölgesindeki öğrencilerden okula kayıt yaptıranların oranı (%)	-	% 100	% 100	% 100	% 100	% 100
PG.1 .1.b	İlkokul birinci sınıf öğrencilerinden en az bir yıl okul öncesi eğitim almış olanların oranı (%) (ilkokul)	% 57	%65	%72	%80	%90	%100
PG.1 .1.c	Okula yeni başlayan öğrencilerden oryantasyon eğitimine katılanların oranı (%)	% 100	% 100	% 100	% 100	% 100	% 100
PG.1 .1.d	Bir eğitim ve öğretim döneminde 20 gün ve üzeri devamsızlık yapan öğrenci oranı (%)	0	0	0	0	0	0
PG.1 .1.e	Bir eğitim ve öğretim döneminde 20 gün ve üzeri devamsızlık yapan yabancı öğrenci oranı (%)	0	0	0	0	0	0
PG.1 .1.f	Okulun özel eğitime ihtiyaç duyan bireylerin kullanımına uygunluğu (0-1)	0	0	0	0	0	0
PG.1 .1.g	Hayatboyu öğrenme kapsamında açılan kurslara devam oranı (%) (halk eğitim)	% 7	% 14	% 17	% 20	% 22	% 26
PG.1 .1.h	Hayatboyu öğrenme kapsamında açılan kurslara katılan kişi sayısı (sayı) (halkeğitim)	25	50	60	70	80	90

## Eylemler

No	Eylem İfadesi	Eylem Sorumlusu	Eylem Tarihi
1.1.1.	Kayıt bölgesinde yer alan öğrencilerin tespiti çalışması yapılacaktır.	Okul Stratejik Plan Ekibi	01 Eylül-20 Eylül
1.1.2	Devamsızlık yapan öğrencilerin tespiti ve erken uyarı sistemi için çalışmalar yapılacaktır.	B.Bülent AKDAĞ Müdür Yardımcısı	01 Eylül-20 Eylül
1.1.3	Devamsızlık yapan öğrencilerin velileri ile özel aylık toplantı ve görüşmeler yapılacaktır.	Rehberlik Servisi + İdare	Her ayın son haftası
1.1.4	Okulun özel eğitime ihtiyaç duyan bireylerin kullanımının kolaylaştırılması için rampa ve asansör eksiklikleri tamamlanacaktır.	Metin VURAL Müdür Yardımcısı	Mayıs 2019
1.1.5	Okul kütüphanesi zenginleştirilecektir.	Fetiye BABADAĞLI- Müdür	Mayıs 2019

## TEMA 2. EĞİTİM ÖĞRETİMDE KALİTE ARTTIRILMASI

### 1. EĞİTİM VE ÖĞRETİMDE KALİTENİN ARTTIRILMASI

**STRATEJİK AMAÇ 2.** Eğitim öğretim sürecinde, öğrenme kazanımları sağlayacak yeterlilikteki öğretmenler yoluyla, öğrencileri üst öğrenime ve hayata hazırlayacak ortam sağlayarak, girişimci, düşünme becerisi gelişmiş sağlıklı bireyler yetiştirmek.

#### 1.1. Öğrenci Başarısı ve Öğrenme Kazanımları:

**Stratejik Hedef 2.1.** Merkezi sınavlarda(YGS-LYS), sosyal, kültürel, sanatsal ve sportif faaliyetlerde başarı oranını artırmak, rehberlik hizmetlerini etkin kullanmak.

TEMA 2		Performans Göstergeleri		PERFORMANS HEDEFLERİ					
SAM2				Mevcut Durum	Sonraki Yıl Hedefleri				
SH	PG			2017-2018	2018-2019	2019-2020	2020-2021	2021-2022	2022-2023
	1	Sınavlara giren öğrenci sayısı		96	95	95	68	95	95
	2	Önlisans (2 yıllık) kazanan öğrenci sayısı	Sayı	30	35	35	40	45	50
Oran %			31,25	36,84	36,84	58,82	47,36	52,63	
2.1	3	Lisans (4 yıllık) kazanan öğrenci sayısı	Sayı	2	4	8	10	15	20
			Oran %	2,08	4,21	8,42	14,7	15,75	21,5
	4	Lisans (5-6 yıllık) kazanan öğrenci sayısı	Sayı	-	-	-	-	-	-
			Oran %	-	-	-	-	-	-
	6	Türkçe Net Ortalaması		19,10	22	25	27	30	32
	7	Matematik Net Ortalaması		4,93	7	10	13	15	20
	8	Fen Net Ortalaması		5,08	8	12	15	18	25
	9	Sosyal Net Ortalaması		12,40	15	20	22	25	30

TEMA 2		PERFORMANS HEDEFLERİ							
SAM 2		Performans Göstergeleri	Mevcut Durum	Sonraki Yıl Hedefleri					
SH	PG		2017-2018	2018-2019	2019-2020	2020-2021	2021-2022	2022-2023	
	14	Sosyal, kültürel ve sanatsal faaliyetlere katılan öğrenci sayısı	200	200	220	220	230	250	
	15	Sosyal ve kültürel faaliyetlerde alınan derece sayısı	Sayı	10	15	15	20	20	25
			Oran %	5	7,5	6,8	9,09	8,69	10
	16	Sportif faaliyetlere katılan öğrenci sayısı	77	85	90	90	95	100	
	17	Sportif faaliyetlerde alın derece sayısı.	Sayı	52	60	70	70	75	80
			Oran %	67.5	70	77	77	78	80
	18	Branşlar itibarıyla lisanslı öğrenci sayısı.	77	85	90	90	95	100	
	19	Okul sağlığına yönelik düzenlenen eğitim sayısı.	4	5	6	6	6	6	
	20	Temel sağlık bilinci hizmetlerinden yararlanan öğrenci sayısı	350	350	350	350	350	350	
	21	Rehberlik hizmetlerinden faydalanan öğrenci sayısı	Sayı	350	350	350	350	350	350
			Oran %	100	100	100	100	100	100
	22	Onur/iftihar belgesi alan öğrenci sayısı	Sayı	13	15	20	15	25	30
			Oran %	3,71	4,28	5,71	4,28	7,14	8,57
	23	Teşekkür belgesi	Sayı	110	115	120	130	140	150
			Oran %	31.4	32,85	34,28	37,14	40	42,8
	24	Takdir belgesi	Sayı	73	75	80	90	95	100
			Oran %	20,8	21,42	22,85	25,71	27,14	28,57
	25	Okulumuzda okunan kitap sayısı	1789	2000	2100	2300	2500	2500	
	26	Okulda yaşanan yıllık olay sayısı	-	-	-	-	-	-	
	27	Güvenli ve şiddetten uzak eğitim ortamları konusunda yapılan etkinlik sayısı	3	5	7	7	8	9	
2.1	28	Güvenli ve şiddetten uzak eğitim ortamları konusunda yapılan etkinliklere katılım sayısı	350	350	350	350	350	350	

## 2.2. Eğitim ve Öğretim İle İstihdam İlişkisinin Geliştirilmesi:

**Stratejik Hedef 2.2.** Eğitim kurumlarıyla işgücü piyasası arasında uyum sağlamak, mesleki ve teknik eğitim veren okullarımızı ulusal yeterliliklere göre eğitim vermelerini sağlamak.

Performans Göstergeleri		ki Yıllar	Hedef				
		2017-2018	2018-2019	2019-2020	2020-2021	2021-2022	2022-2023
1	Okul, öğrenci veya öğretmenlerin yaptığı patent veya faydalı model başvuru sayısı	-	-	-	-	-	2
2	Sektörle işbirliği protokolü kapsamında eğitim alan birey sayısı	350	50	0	0	0	50
3	Sektörlerle yapılan işbirliği protokol sayısı.	4	4	-	-	-	6

**Stratejik Hedef 2.2.** Etkin bir rehberlik anlayışıyla, öğrencilerimizi ilgi ve becerileriyle orantılı bir şekilde üst öğrenime veya istihdama hazır hale getiren daha kaliteli bir kurum yapısına geçilecektir.

(**Üst öğrenime hazır:** Mesleki rehberlik faaliyetleri, tercih kılavuzluğu, yetiştirme kursları, sınav kaygısı vb,

**İstihdama Hazır:** Kariyer günleri, staj ve işyeri uygulamaları, ders dışı meslek kursları vb ele alınacaktır.)

### Performans Göstergeleri

No	PERFORMANS GÖSTERGESİ	Mevcut	HEDEF				
		2018	2019	2020	2021	2022	2023
PG.1.1.a	Mesleki rehberlik faaliyet sayısı	20	30	30	30	30	30
PG.1.1.b	Sınav kaygısı yaşayan öğrenci oranı (%)	50	40	30	25	20	15
PG.1.1.c							

### Eylemler

No	Eylem İfadesi	Eylem Sorumlusu	Eylem Tarihi
1.1.1.	Öğrenciler bilgi ve yetenekleri doğrultusunda uygun mesleklere yönlendirilecektir.	Rehberlik Servisi Sınıf Öğretmenleri	Eğitim/Öğretim yılı boyunca
1.1.2	Üst Öğretim Kurumlarını Ziyaret Etmek	İdare/Rehberlik servisi	Her dönem 1 adet
1.1.3	Kariyer Günü yapmak	İdare/rehberlik Servisi	Her Dönem 1 adet

### TEMA III. KURUMSAL KAPASİTE

<b>A.KURUMSAL İLETİŞİM</b>	
Kurum Telefon No	0226 246 00 00
Kurum Fax No	0226 245 57 00
Kurum Web Adresi	http://gmkasml.meb.k12tr/
Kurumun Mail Adresi	967385meb.k12.tr
Kurum Adresi	Çallica Mevkii Armutlu yolu üzeri Posta Kodu : 77300 İlçe : Çınarcık İl : YALOVA

<b>B.KURUMSAL YÖNETİM</b>	
Kurum Müdür Telefon No	Önder DURMUŞ GSM Tel : 0 5055616915
Kurum Müdür Yardımcıları	B.Bülent AKDAĞ GSM Tel : 0 506 801 53 56
	Metin VURAL GSM Tel : 0 505 223 50 59
	Fetiye BABADAĞLI GSM Tel: 0 506 801 5356

<b>C.BİNA ve YERLEŞKE</b>	
Bina ve Yerleşkesi	Yalova ili Çınarcık ilçesi Çallica mevkii Armutlu yolu üzerinde Atatürk Bilim ve Sanat merkezi okulunun altındadır.

<b>D.DONANIM</b>	
Bilgisayar	9
Yazıcı	4
Tarayıcı	1
Tepegöz	-
Projeksiyon	1
Televizyon	1
İnternet bağlantısı	1
Fen –Anatomi Laboratuvarı	1
Bilgisayar Laboratuvarı	-
Fax	1
Video	1
Fotoğraf Makinesi	1
Kamera	24
Okul/Kurumun internet Sitesi	Var
Personel/e-mail adresi	% 100
Akıllı tahta	13

<b>E. TEMİZLİK HİJYEN</b>	
Kadrolu Hizmetli	Yok
İş-kur aracılığıyla çalışan hizmetliler	1)Demet ERDİN GSM 0545 547 31 35 2)Aydm ERDİN GSM 0543 760 05 34 3)Meryem SAĞLAM GSM 0 541 498 60 90
Sınıflar	Her akşam temizleniyor
Lavabolar-WC'ler-Koridorlar	Gün içinde 5 kez temizleniyor.
Bahçe temizliği	Günlük temizleniyor.
Sabun ve peçeteler	Her teneffüs kontrol edilir. Eksiklikler hemen tamamlanır.

<b>F.İŞ GÜVENLİĞİ –OKUL GÜVENLİĞİ</b>	
Güvenlik görevlisi(İş-kur tarafından görevlendirilmiş)	Gülşen DOĞAN GSM 05309046442
OKULDA GÜVENLİK ALANINDA ALINAN TEDBİRLER.	1.Okul Bahçe sınırları ve kapısı demirli
	2.Kat dersliklerinin pencerelerinde çelik korkuluk mevcut
	3.Merdivenlerde çelik trabzan mevcut
	4.Merdivenlerde kaymamak için kaydırmazlık bandı mevcut.
	5.Okul bahçesi ve koridorlar, kantin, araç park yeri güvenlik kamerası ile gözetlenmektedir.
	6.Teknik oda iş sağlığı güvenliği tedbirleri periyodik olarak okul alan şefi tarafından kontrol ediliyor.
	7.Her yıl 11. Sınıf öğrencileri iş sağlığı ve güvenliği eğitimini sene sonunda almaktadırlar.
	8.Ramak kaza kutusu okulun girişine yerleştirilmiştir.
	9.Araç park yerinde servis araçlarının duracakları yerler işaretlerle belirlenerek trafik akışı sağlanmıştır.
	10.Sivil savunma planına göre tatbikatlar yapılmaktadır.
	11.Okul nöbetçileri tarafından öğrenciler kontrol edilir.

<b>G.TAŞIMA SERVİSİ</b>	
Taşımali öğrenci servisi	Kurum tarafından taşımali öğrencimiz bulunmamaktadır.
Öğrenci servisi	Uzak mesafelerde ikamet eden öğrencilerimiz 11 araçla özel servislerle okula gelip gitmektedirler

### 3.TEMA: KURUMSAL KAPASİTE

1	Temizlik ve güvenlikte görevli personelin daha uzun süreli çalışması kurumu tanıması, işlerin düzenli işleyişine fayda sağlayacaktır.
2	
3	



# 5.BÖLÜM



## MALİYETLENDİRME

## V. BÖLÜM: MALİYETLENDİRME

### 2019-2023 Stratejik Plan Faaliyet/Proje Maliyetlendirme Tablosu

Kaynak Tablosu	2019	2020	2021	2022	2023	Toplam
Genel Bütçe	0	20.000,00 TL	0	30.000,00 TL	0	50.000,00 TL
Valilikler ve Belediyelerin Katkısı	0	0	0	0	0	0
Diğer (Okul Aile Birlikleri)	98.000,00 TL	100.000,00 TL	105.000,00 TL	112.000,00 TL	120.000,00 TL	535.000,00 TL
<b>TOPLAM</b>	<b>98.000,00 TL</b>	<b>120.000,00 TL</b>	<b>105.000,00 TL</b>	<b>142.000,00 TL</b>	<b>120.000,00 TL</b>	<b>585.000,00 TL</b>

# 6.BÖLÜM



## İZLEME VE DEĞERLENDİRME

## **VI. BÖLÜM: İZLEME VE DEĞERLENDİRME**

Okulumuz Stratejik Planı izleme ve değerlendirme çalışmalarında 5 yıllık Stratejik Planın izlenmesi ve 1 yıllık gelişim planının izlenmesi olarak ikili bir ayrıma gidilecektir.

Stratejik planın izlenmesinde 6 aylık dönemlerde izleme yapılacak denetim birimleri, il ve ilçe millî eğitim müdürlüğü ve Bakanlık denetim ve kontrollerine hazır halde tutulacaktır.

Yıllık planın uygulanmasında yürütme ekipleri ve eylem sorumlularıyla aylık ilerleme toplantıları yapılacaktır. Toplantıda bir önceki ayda yapılanlar ve bir sonraki ayda yapılacaklar görüşülüp karar bağlanacaktır.

## EKLER

### GAZİ MUSTAFA KEMAL MESLEKİ VE TEKNİK ANADOLULİSESİ MÜDÜRLÜĞÜ STRATEJİK PLANI (2019-2023)

#### “ÖĞRETMEN GÖRÜŞ VE DEĞERLENDİRMELERİ” ANKET FORMU

..... Okul Müdürlüğü 2019–2023 Stratejik Plan hazırlıkları çerçevesinde, idarenin geleceğinin şekillendirilmesinde paydaşların katkılarının beklendiği bu çalışmada kurumun mevcut durumuna ve gelecekte öngördüklerine yönelik görüş ve değerlendirmeleri büyük önem taşımaktadır. Ankette yer alan sorular, paydaş analizinde yer alması öngörülen konu başlıklarını içerecek şekilde düzenlenmiştir.

Bu anketin gerçekleştirilmesindeki amaç, kurumumuzun stratejik planı hazırlanırken sizlerin görüşleriyle sorunları, iyileştirmeye açık alanları tespit etmek ve çözüme yönelik stratejiler geliştirmektir. Emek ve katkılarınız için şimdiden teşekkür ederim.

.....  
Okul Müdürü

Sıra No	MADDELER	KATILMA DERECEŚİ				
		Katılı m	Kararı zım	İl	Kısmet	Katılı m
1	Okulumuzda alınan kararlar, çalışanların katılımıyla alınır.					
2	Kurumdaki tüm duyurular çalışanlara zamanında iletilir.					
3	Her türlü ödüllendirmede adil olma, tarafsızlık ve objektiflik esastır.					
4	Kendimi, okulun değerli bir üyesi olarak görürüm.					
5	Çalıştığım okul bana kendimi geliştirme imkânı tanımaktadır.					
6	Okul, teknik araç ve gereç yönünden yeterli donanıma sahiptir.					
7	Okulda çalışanlara yönelik sosyal ve kültürel faaliyetler düzenlenir.					
8	Okulda öğretmenler arasında ayrım yapılmamaktadır.					
9	Okulumuzda yerelde ve toplum üzerinde olumlu etki bırakacak çalışmalar yapmaktadır.					
10	Yöneticilerimiz, yaratıcı ve yenilikçi düşüncelerin üretilmesini teşvik etmektedir.					
11	Yöneticiler, okulun vizyonunu, stratejilerini, iyileştirmeye açık alanlarını vs. çalışanlarla paylaşır.					
12	Okulumuzda sadece öğretmenlerin kullanımına tahsis edilmiş yerler yeterlidir.					
13	Alanıma ilişkin yenilik ve gelişmeleri takip eder ve kendimi güncellerim.					

14	Okulumuzun Olumlu (başarılı) ve Olumsuz (başarısız) Yönlerine İlişkin Görüşleriniz.	
	Olumlu (Başarılı) yönlerimiz	Olumsuz (başarısız) yönlerimiz
1		
2		
3		
4		
5		

**GAZİ MUSTAFA KEMAL MESLEKİ VE TEKNİK ANADOLULİSESİ MÜDÜRLÜĞÜ**  
**STRATEJİK PLANI (2019-2023)**

**“ÖĞRENCİ GÖRÜŞ VE DEĞERLENDİRMELERİ” ANKET FORMU**

..... Okul Müdürlüğü 2019–2023 Stratejik Plan hazırlıkları çerçevesinde, idarenin geleceğinin şekillendirilmesinde paydaşların katkılarının beklendiği bu çalışmada kurumun mevcut durumuna ve gelecekte öngördüklerine yönelik görüş ve değerlendirmeleri büyük önem taşımaktadır. Ankette yer alan sorular, paydaş analizinde yer alması öngörülen konu başlıklarını içerecek şekilde düzenlenmiştir.

Bu anketin gerçekleştirilmesindeki amaç, kurumumuzun stratejik planı hazırlanırken sizlerin görüşleriyle sorunları, iyileştirmeye açık alanları tespit etmek ve çözüme yönelik stratejiler geliştirmektir. Emek ve katkılarınız için şimdiden teşekkür ederim.

.....

Okul Müdürü

Sıra No	MADDELER	KATILMA DERECESESİ				
		Katılıyorum Kesinlikle	Katılıyorum	Kararsızım	Katılıyorum Kesinlikle	Katılmıyorum
1	Öğretmenlerimle ihtiyaç duyduğumda rahatlıkla görüşebilirim.					
2	Okul müdürü ile ihtiyaç duyduğumda rahatlıkla konuşabiliyorum.					
3	Okulun rehberlik servisinden yeterince yararlanabiliyorum.					
4	Okula ilettiğimiz öneri ve isteklerimiz dikkate alınır.					
5	Okulda kendimi güvende hissediyorum.					
6	Okulda öğrencilerle ilgili alınan kararlarda bizlerin görüşleri alınır.					
7	Öğretmenler yeniliğe açık olarak derslerin işlenişinde çeşitli yöntemler kullanmaktadır.					
8	Derslerde konuya göre uygun araç gereçler kullanılmaktadır.					
9	Teneffüslerde ihtiyaçlarımı giderebiliyorum.					
10	Okulun içi ve dışı temizdir.					
11	Okulun binası ve diğer fiziki mekânlar yeterlidir.					
12	Okul kantininde satılan malzemeler sağlıklı ve güvenlidir.					
13	Okulumuzda yeterli miktarda sanatsal ve kültürel faaliyetler düzenlenmektedir.					

14	Okulumuzun Olumlu (başarılı) ve Olumsuz (başarısız) Yönlerine İlişkin Görüşleriniz.	
	Olumlu (Başarılı) yönlerimiz	Olumsuz (başarısız) yönlerimiz
1		
2		
3		
4		
5		

**GAZİ MUSTAFA KEMAL MESLEKİ VE TEKNİK ANADOLULİSESİ MÜDÜRLÜĞÜ**  
**STRATEJİK PLANI (2019-2023)**

**“VELİ GÖRÜŞ VE DEĞERLENDİRMELERİ” ANKET FORMU**

..... Okul Müdürlüğü 2019–2023 Stratejik Plan hazırlıkları çerçevesinde, idarenin geleceğinin şekillendirilmesinde paydaşların katkılarının beklendiği bu çalışmada kurumun mevcut durumuna ve gelecekte öngördüklerine yönelik görüş ve değerlendirmeleri büyük önem taşımaktadır. Ankette yer alan sorular, paydaş analizinde yer alması öngörülen konu başlıklarını içerecek şekilde düzenlenmiştir.

Bu anketin gerçekleştirilmesindeki amaç, kurumumuzun stratejik planı hazırlanırken sizlerin görüşleriyle sorunları, iyileştirmeye açık alanları tespit etmek ve çözüme yönelik stratejiler geliştirmektir. Emek ve katkılarınız için şimdiden teşekkür ederim.

.....

Okul Müdürü

Sıra No	MADDELER	KATILMA DERECESESİ				
		Kesinlikle	Katılıyorum	Kararsızım	KatılıyorumKısmen	Katılmıyorum
1	İhtiyaç duyduğumda okul çalışanlarıyla rahatlıkla görüşebiliyorum.					
2	Bizi ilgilendiren okul duyurularını zamanında öğreniyorum.					
3	Öğrencimle ilgili konularda okulda rehberlik hizmeti alabiliyorum.					
4	Okula ilettiğim istek ve şikâyetlerim dikkate alınıyor.					
5	Öğretmenler yeniliğe açık olarak derslerin işlenişinde çeşitli yöntemler kullanmaktadır.					
6	Okulda yabancı kişilere karşı güvenlik önlemleri alınmaktadır.					
7	Okulda bizleri ilgilendiren kararlarda görüşlerimiz dikkate alınır.					
8	E-Okul Veli Bilgilendirme Sistemi ile okulun internet sayfasını düzenli olarak takip ediyorum.					
9	Çocuğumun okulunu sevdiğini ve öğretmenleriyle iyi anlaştığını düşünüyorum.					
10	Okul, teknik araç ve gereç yönünden yeterli donanıma sahiptir.					
11	Okul her zaman temiz ve bakımlıdır.					
12	Okulun binası ve diğer fiziki mekânlar yeterlidir.					
13	Okulumuzda yeterli miktarda sanatsal ve kültürel faaliyetler düzenlenmektedir.					
14	Okulumuzun Olumlu (başarılı) ve Olumsuz (başarısız) Yönlerine İlişkin Görüşleriniz.					
	Olumlu (Başarılı) yönlerimiz	Olumsuz (başarısız) yönlerimiz				
	1					
	2					
	3					
	4					
	5					